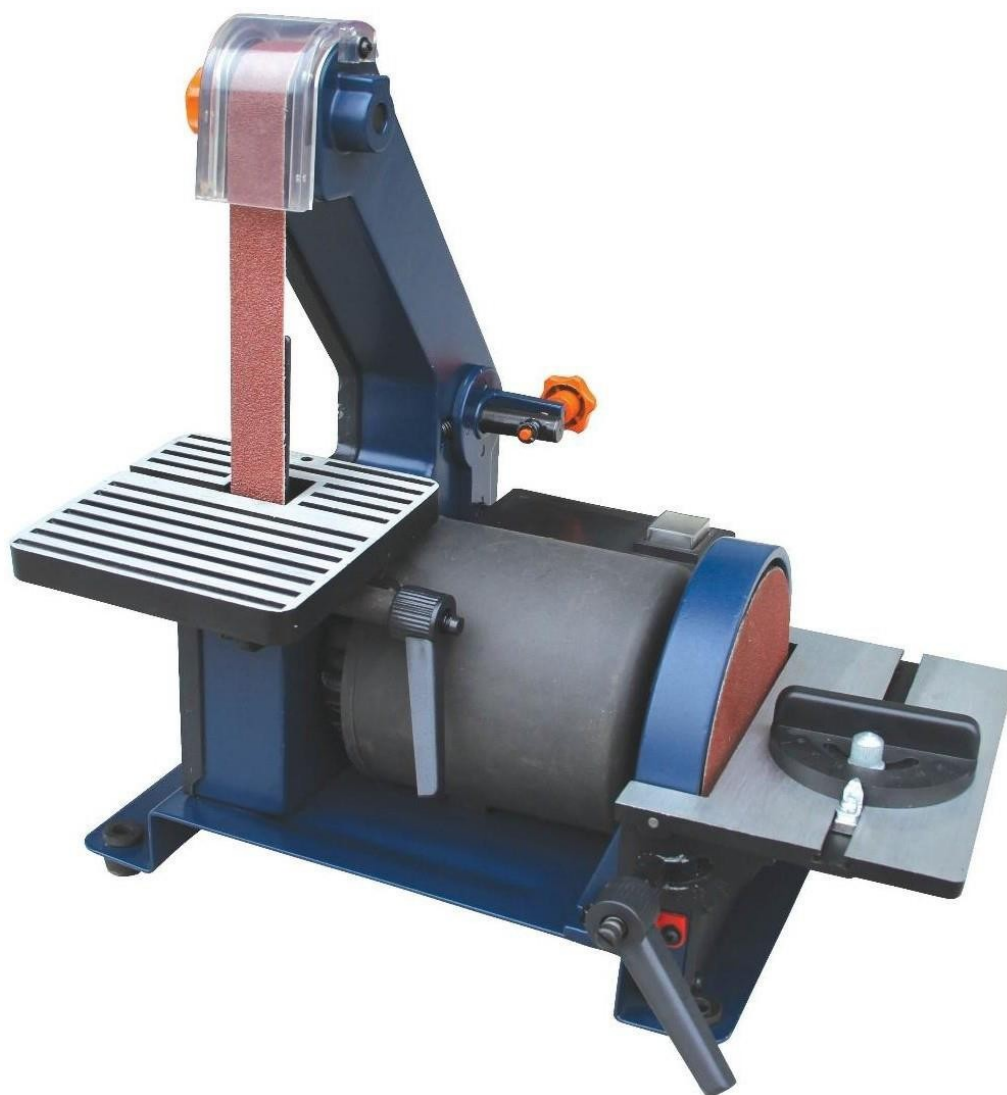


ȘLEFUITOR CU DISC ȘI CU BANDĂ 550W 13406



**MANUAL DE
INSTRUCȚIUNI**

SIMBOLURI DE AVERTIZARE / INFORMARE



Ar trebui să se poarte protecție pentru urechi.

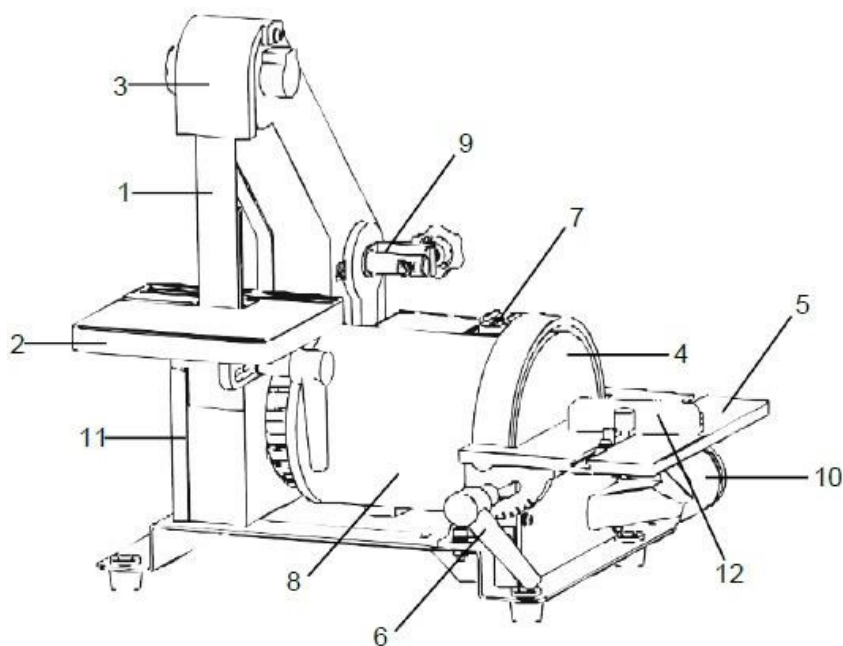


Trebuie să se poarte protecție respiratorie.



Ar trebui să se poarte protecție pentru ochi.

DESCRIEREA DISPOZITIVULUI



- | | |
|-----|--|
| 1. | Bandă de măcinare. |
| 2. | Masă de polizor cu bandă. |
| 3. | Capacul curelei. |
| 4. | Disc de rectificat. |
| 5. | Masă de lucru reglabilă (polizor de banc). |
| 6. | Reglarea mesei de lucru. |
| 7. | Comutator ON/OFF. |
| 8. | Unitate de acționare. |
| 9. | Șurub de reglare pentru banda de șlefuire. |
| 10. | Conectarea la unitatea de aspirare a prafului polizor cu disc Ø 38mm. |
| 11. | Conectarea la unitatea de aspirare a prafului polizor cu bandă Ø 38mm. |

DATE TEHNICE

Alimentarea motorului	230V~/50Hz
Puterea motorului fără sarcină s ₂ - 30min	550W
Viteza curelei	960 rpm
Viteza discului	2950 rpm
Dimensiunea centurii	25.4mm x 760mm
Dimensiunea scutului	127mm
Suprafața de lucru cu bandă	125mm x 125mm
Suprafața de lucru cu discuri	178mm x 126mm
Înclinați partea superioară a mesei	0° - 45°
Greutate brută	8.5kg
Greutate netă	7 kg
Nivelul de putere acustică LWA	93db (A)

SCOPUL DISPOZITIVULUI

Echipamentul este destinat rectificării unghiulare a materialelor în cadrul uzului casnic. Orice altă utilizare care nu este permisă în mod expres de aceste instrucțiuni de utilizare poate duce la deteriorarea echipamentului și reprezintă un risc grav pentru utilizator.

Este interzisă utilizarea dispozitivului în ploaie sau într-un mediu umed. Producătorul nu este răspunzător pentru daunele rezultate în urma utilizării necorespunzătoare sau a funcționării incorecte.

Din motive de siguranță, dispozitivul nu trebuie să fie utilizat de către copii și tinerilor cu vârsta sub 18 ani și de către persoane aflate sub influența alcoolului, a medicamentelor sau a altor droguri.

Dacă nu sunteți familiarizat cu aceste instrucțiuni de utilizare, vă rugăm să le citiți cu atenție înainte de a utiliza aparatul pentru prima dată.

REGULI DE SIGURANȚĂ

Locul de muncă

- **PĂSTRAȚI LOCUL DE MUNCĂ CURAT.** Dezordinea de la locul de muncă crește probabilitatea de accidente.
- **SĂ ACORDE ATENȚIE CONDIȚIILOR DE MUNCĂ.** Nu utilizați unealta în zone umede, umede. Nu îl expuneți la ploaie. Nu utilizați niciodată uneltele electrice în apropierea gazelor și lichidelor inflamabile.
- **ȚINEȚI COPIII DEPARTE DE APARAT.** Copiii nu trebuie să se afle în zona de lucru. Orice distragere a atenției ar putea provoca un accident. Nu permiteți copiilor să transporte aparatul sau orice accesorii asociate cu acesta.

Siguranța în utilizare

- Acordați o atenție deosebită și folosiți bunul simț atunci când manipulați instrumentul. Nu folosiți unealta în timp ce vă aflați sub influența alcoolului, a drogurilor sau a medicamentelor prescrise. Citiți prospectele medicamentelor pe care le luați pentru a vedea dacă acestea vă afectează judecata și reflexele. Dacă aveți îndoieli, nu folosiți unealta.
- Utilizați accesorii de siguranță adecvate. Purtați ochelari de protecție, o mască de praf, pantofi antiderapanți, o cască de protecție și protecție pentru urechi ori de câte ori situația o impune atunci când lucrați cu unealta. Acest lucru va reduce riscul de accidente.
- Trebuie evitată pornirea accidentală a sculei. Asigurați-vă că întrerupătorul este în poziția OFF înainte de a conecta aparatul la priză. Nu țineți scula de întrerupător atunci când o transportați, deoarece acest lucru crește riscul de accidente.
- Îndepărtați toate cheile de reglare înainte de a utiliza unealta. O cheie atașată la părțile rotative ale sculei poate provoca vătămări corporale.
- Nu vă apropiați de aparat. Mențineți o poziție stabilă și echilibrul în timpul funcționării. Acest lucru vă permite să păstrați un control mai bun al aparatului în cazul unor situații neprevăzute.
- **SĂ SE ÎMBRACE CORESPUNZĂTOR.** Nu purtați haine largi sau bijuterii, deoarece acestea se pot prinde în piesele mobile ale sculei. Este recomandabil să purtați încălțăminte cu talpă antiderapantă atunci când lucrați cu unealta. Părul lung trebuie să fie asigurat în mod corespunzător. Purtați întotdeauna îmbrăcăminte de protecție adecvată.
- Folosiți un suport pentru piesa de lucru. Acest lucru este mai sigur decât să o țineți cu mâna, deoarece vă permite să folosiți ambele mâini pentru a opera mașina.

Siguranța în utilizare și întreținere

- Nu suprasolicitați unealta. Unealta va funcționa mai bine și mai sigur cu sarcinile pentru care a fost proiectată. Nu încercați să utilizați accesorii incompatibile pentru a crește performanța sculei.
- Nu utilizați o unealtă care are un întrerupător defect. O unealtă care nu poate fi controlată cu ajutorul comutatorului reprezintă un pericol și trebuie reparată.

- Deconectați scula de la curent înainte de a efectua reglaje, reparații, înlocui accesorii sau de a o depozita. Astfel de măsuri de precauție vor reduce riscul de pornire accidentală a sculei.
- Păstrați scula scoasă din priză și păstrați-o departe de accesul copiilor și al persoanelor neautorizate.
- Trebuie efectuată o întreținere periodică a sculei. Verificați dacă există jocuri și defecțiuni ale pieselor mobile, deteriorări ale componentelor sculei sau alte defecțiuni care ar putea interfera cu funcționarea corectă a sculei. Dacă se constată anomalii, scula trebuie reparată imediat. Multe defecțiuni își au originea în întreținerea incorectă.
- Utilizați unealta și accesoriile sale în conformitate cu aceste instrucțiuni și în mod corect. Țineți cont de condițiile și de tipul de lucrări care urmează să fie efectuate.
- Utilizarea necorespunzătoare a sculei poate provoca accidente grave.
- Un întrerupător defect trebuie înlocuit la un centru de service autorizat. Nu utilizați unealta cu un comutator pornit/oprit defect.
- Nu lăsați unealta nesupravegheată în timp ce este în funcțiune. Opriți întotdeauna scula și așteptați ca aceasta să se oprească complet înainte de a părăsi zona de lucru.
- În cazul în care cablul principal este deteriorat, acesta trebuie înlocuit cu un cablu de rețea adecvat.
- Cablul poate fi procurat de la distribuitorul de aparate. Cablul poate fi înlocuit de un centru de service autorizat sau de un electrician calificat.

Observații generale

- Echipamentele electrice trebuie să respecte cerințele de sănătate și siguranță din standardele poloneze și din reglementările relevante pe toată durata de viață a acestora.
- Persoanele care lucrează la echipamente electrice trebuie să fie dotate cu îmbrăcăminte de lucru și echipament de protecție personală adecvate.
- Persoanele care lucrează la echipamente electrice trebuie să respecte toate reglementările privind sănătatea și siguranța aplicabile echipamentelor electrice.

Etapele de bază ale prelucrării

- Înainte de a începe lucrul, familiarizați-vă cu documentația pentru echipamentul electric și pregătiți uneltele, instrumentele, semnele de avertizare și echipamentul de izolare necesar.
- Verificați starea tehnică a echipamentelor și instalațiilor electrice (starea izolației firelor, cablurilor, fișelor, întrerupătoarelor, prizelor), neutralizarea, legarea la pământ, starea protecției împotriva incendiilor și a șocurilor electrice.
- Verificați starea tehnică a protecției de curent.
- Verificați starea semnalizării de siguranță împotriva incendiilor pe echipamentele și instalațiile electrice.

Activități în timpul și după muncă

- Utilizați scula electrică numai în scopul pentru care a fost proiectată.
- În cazul în care este necesar să părăsiți zona de lucru, opriți mașinile utilizate și orice alt echipament care poate reprezenta un pericol și scoateți-le de sub tensiune.
- Folosiți unelte și echipamente izolatoare, precum și mănuși și încălțăminte dielectrice dacă este necesară munca sub tensiune.
- În cazul în care aparatul se oprește de la sine sau siguranțele se ard, porniți-l din nou după ce ați eliminat cauza scurtcircuitului și ați introdus siguranțe noi.
- Pentru conectarea mașinilor și echipamentelor trebuie utilizate prize cu contact de împământare, dacă instalația electrică impune acest lucru.
- După terminarea lucrărilor, echipamentul electric trebuie securizat, iar zona de lucru, uneltele și echipamentul trebuie să fie aranjate.

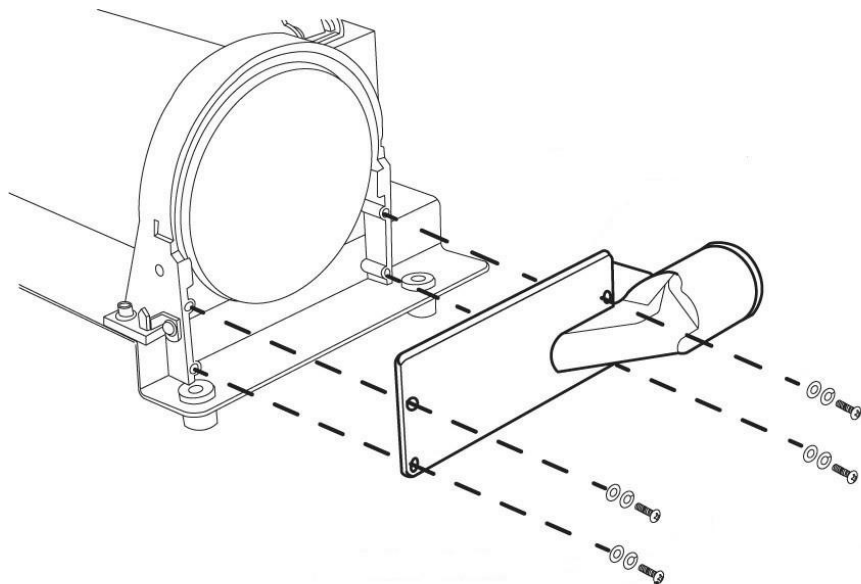
Este interzis:

- Permitea funcționării echipamentelor electrice fără confirmarea eficacității protecției împotriva riscului de electrocutare.
- Efectuarea de modificări la dispozitivul acceptat.
- Îndepărtarea gărzilor, a protecțiilor, scurtcircuitarea releelor, blocarea întrerupătoarelor de circuit, utilizarea de reparații improvizate ale siguranțelor, utilizarea de legături de siguranțe incorecte.
- Introducerea siguranțelor atunci când aparatul este pornit.
- Tragerea de cablul electric atunci când scoateți ștecherul din priză.
- Utilizarea de prize și fișe cu carcasă deteriorată sau cu inserție izolatoare.
- Supraîncărcarea echipamentului electric peste valoarea admisă.
- Atingerea părților sub tensiune, a terminalelor condensatorului (chiar și atunci când sunt deconectate).
- Lăsarea nesupravegheată a echipamentelor electrice conectate la rețea. Toate echipamentele electrice trebuie să fie deconectate de la rețeaua electrică înainte de a părăsi locul de muncă.
- Accesul la echipamentele sau instalațiile electrice al persoanelor neautorizate, al minorilor, inclusiv al copiilor, al persoanelor bolnave, al persoanelor aflate sub influența alcoolului sau a altor stimulente.

MONTAJ

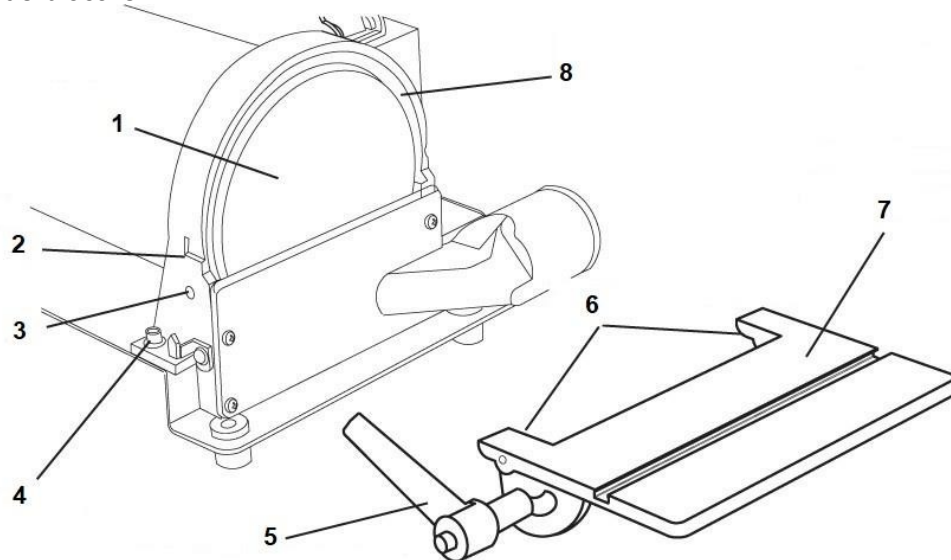
Instalarea elementului de aspirare a prafului

Înșurubați componenta pe polizor cu șuruburi și șaibe elastice și plate.



Asamblarea mesei polizorului cu discuri

Așezați masa la același nivel cu capacul, astfel încât zăvoarele să se potrivească în găuri. Strângeți pârghiile de blocare.

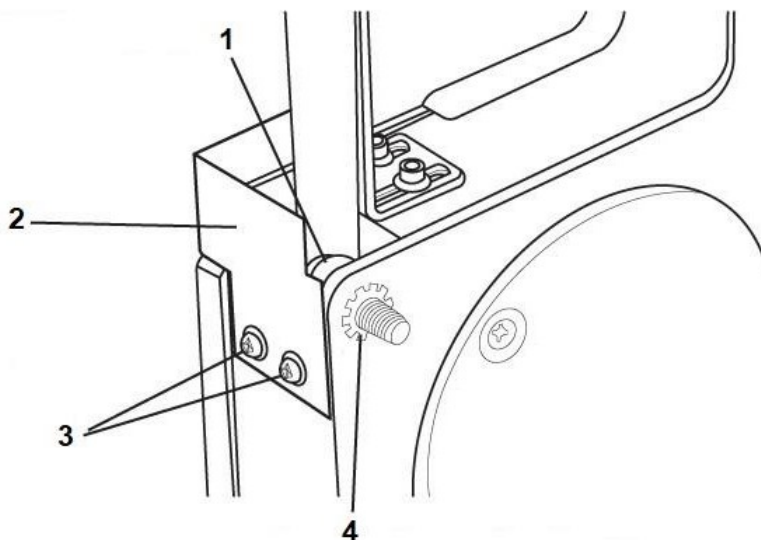


- 1 - Disc de șlefuire
- 2 - Gaură
- 3 - Orificiu pentru maneta de blocare
- 4 - Șurubul de reglare a dispozitivului de protecție a discului

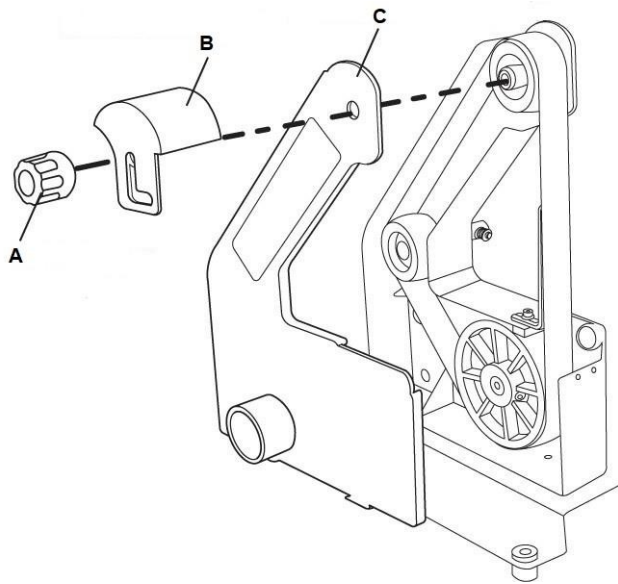
- 5 - Pârghie de blocare
- 6 - Pini de balama
- 7 - Tampon de rectificare de sus
- 8 - Protecție pentru plăcuța de șlefuit

Ansamblarea mesei de polizor cu bandă

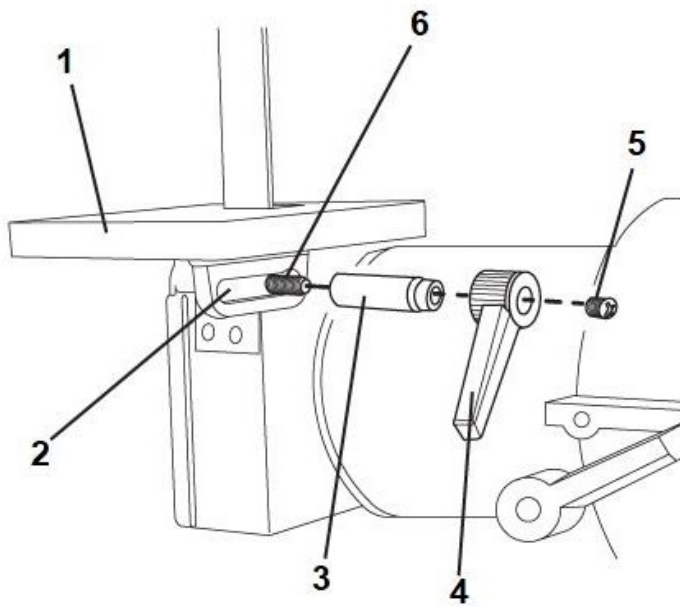
1. Deșurubați butonul de fixare a capacului de bandă. Apoi scoateți capacul de bandă.
 2. Deblocați maneta de blocare.
- Îndepărtați șuruburile de la capacul inferior al curelei (acestea sunt înșurubate pentru transport), apoi strângeți capacul. Glisați șurubul pătrat în carcasă, apoi așezați șaibele cu stea peste el.
3. Glisați masa astfel încât șurubul pătrat să se afle în punctul de reglare. Așezați arborele canelat pe șurubul cu cap pătrat. Așezați pârghia până la capăt pe arborele canelat. Așezați arcul împreună cu șurubul de pe pârghie și strângeți până la capăt.
 4. Strângeți maneta de reglare. Reglați masa înainte de a strânge setul.
 5. Montați capacele curelei și strângeți-le.



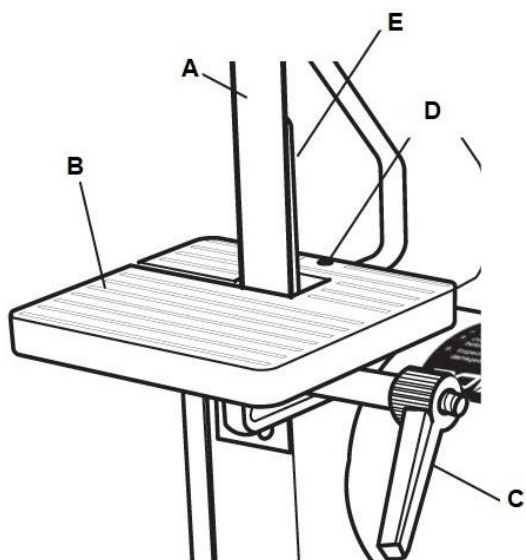
- 1 - Șurub cu cap pătrat
- 2 - Capacul inferior al curelei
- 3 - Șuruburi și șaibe
- 4 - Tampon de stele



- A - Butonul de blocare a apărătorii de centură
- B - Capacul superior al curelei
- C - Apărătoare de curea laterală



- 1 - Partea superioară a benzii de măcinare
- 2 - Priză de control
- 3 - Arbore
- 4 - Pârghie
- 5 - Şurub şi arc
- 6 - Şurub cu cap pătrat



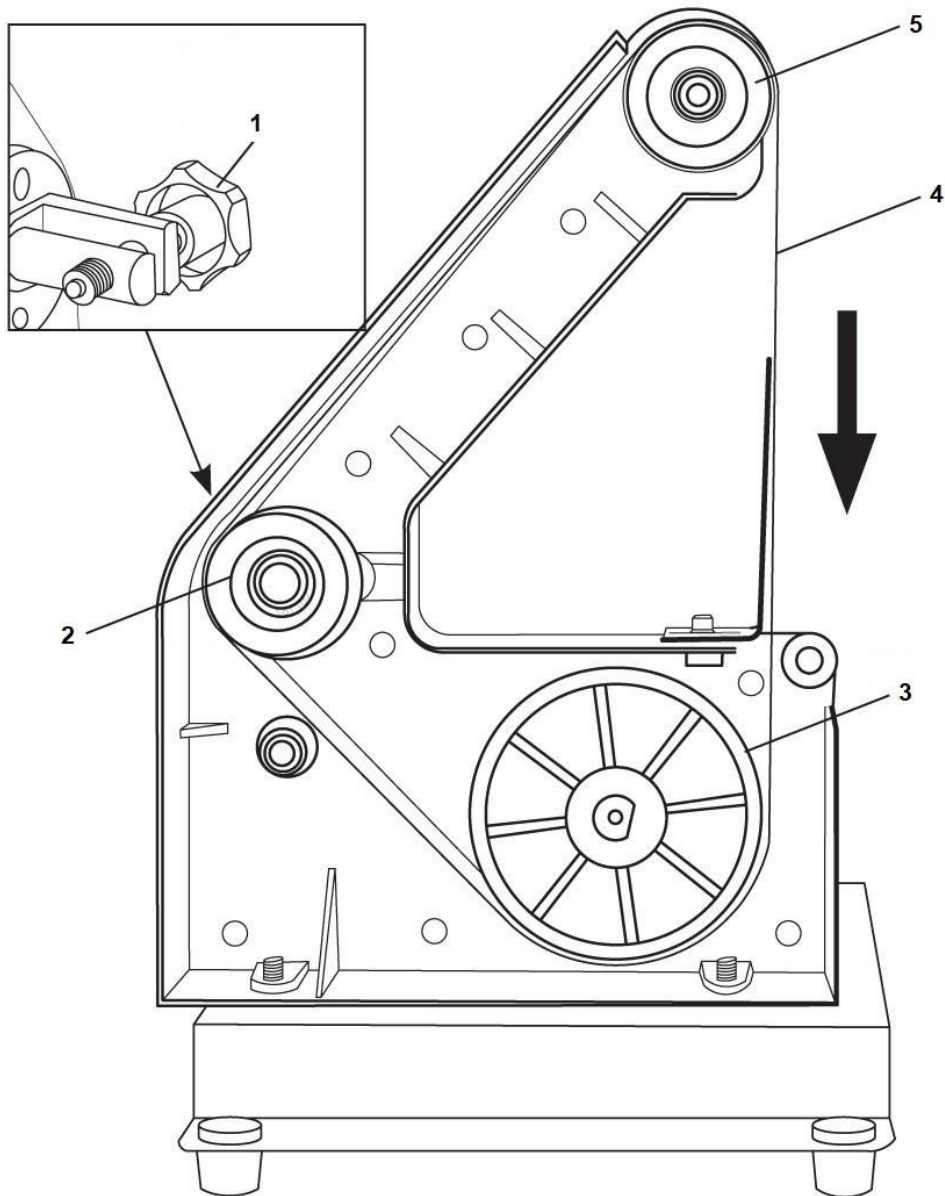
- A - Bandă de rectificare
- B - Partea superioară a benzii de măcinare
- C - Pârghie de blocare
- D - Şurub reglabil
- E - Capacul curelei din spate

FUNȚIONAREA ȘI REGLAREA DISPOZITIVULUI

Condiții de utilizare

Umiditatea aerului - max. 70% Temperatura - +5°C până la +40°C

Dispozitivul nu trebuie utilizat în zone cu risc crescut de incendiu sau explozie.



- 1 - Buton de reglare a centrării
- 2 - Cerc
- 3 - Cerc
- 4 - Bandă de măcinare
- 5 - Cerc

Înlocuirea curelei abrazive

1. Întrerupeți alimentarea cu energie electrică a aparatului, apoi deconectați-l de la sursa de alimentare.
2. Îndepărtați capacul curelei laterale.
3. Rotiți butonul de reglare a centrării benzii în sens invers acelor de ceasornic pentru a slăbi banda.
4. Îndepărtați banda.
5. Montați noua bandă în conformitate cu direcția benzii.
6. Reglați tensiunea noii curele.
7. Atașați capacul curelei.

Reglarea benzii abrazive

1. Întrerupeți alimentarea cu energie electrică a aparatului, apoi deconectați-l de la sursa de alimentare.
2. Îndepărtați capacul curelei laterale.
3. Centrați banda pe rolele de ghidare.
4. Atașați capacele.
5. Conectați mașina și verificați dacă cureaua este centrată la viteze mai mari.
6. Folosiți butonul de reglare dacă este necesar.

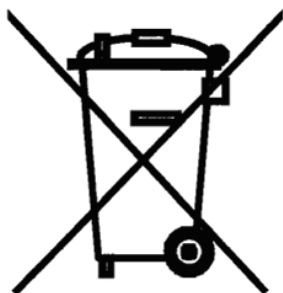
CONSERVARE

- Aparatul nu necesită întreținere avansată. În cazul în care apar defecte sau defecțiuni, reparațiile trebuie efectuate de un tehnician de service calificat.
- Lubrifiați toate piesele de îmbinare înainte de prima utilizare și la fiecare 100 de ore de funcționare (dacă este necesar, îndepărtați toate piliturile și praful cu o perie înainte de lubrifiere).
- Verificați periodic starea autocolantelor cu informații de siguranță. Dacă este necesar, autocolantele trebuie înlocuite.
- Verificați în mod regulat starea curelei și a ghidajului curelei.
- Rulourile de ghidare în stare bună și reglate corespunzător garantează o mișcare liberă a benzii și o rectificare precisă.
- Depozitați aparatul într-o încăpere închisă și uscată.
- Îndepărtați așchiile, piliturile și praful după fiecare lucrare terminată.

REZOLVAREA PROBLEMELOR

Problema	Cauza probabilă	Soluție
Dispozitivul se oprește sau nu pornește	<ul style="list-style-type: none">• Comutatorul ON/OFF este defect• Dispozitiv deconectat de la sursa de alimentare• Dispozitivul este suprasolicitat• Întreruperea întrerupătorului de circuit sau a siguranței• Cablu de alimentare deteriorat	<ul style="list-style-type: none">• Verificați comutatorul• Verificați toate conexiunile de alimentare cu energie electrică• Lăsați aparatul să se răcească și reseați-l prin oprirea întrerupătorului• Înlocuiți siguranța sau reseați întrerupătorul de circuit• Înlocuiți cablul de alimentare
Dispozitivul încetinește în timpul funcționării	<ul style="list-style-type: none">• Presiune de contact excesivă asupra abrazivilor	<ul style="list-style-type: none">• Reduceți presiunea asupra componentelor abrazive
Rezultatul nesatisfăcător al muncii	<ul style="list-style-type: none">• Granulație greșită (prea mică/prea mare) abrazive	<ul style="list-style-type: none">• Folosiți materiale cu granulația corectă
Uzură prea rapidă	<ul style="list-style-type: none">• Granulație abrazivă prea mică	<ul style="list-style-type: none">• Utilizați materiale cu o granulație mai mare
Unghi de măcinare nepotrivit	<ul style="list-style-type: none">• Unghiul este reglat incorect	<ul style="list-style-type: none">• Reglați unghiul
Discul nu se rotește în poziția centrală	<ul style="list-style-type: none">• Discul de rectificat nu este montat corect	<ul style="list-style-type: none">• Montați discul în poziție centrală
Cureaua de șlefuit se desprinde de pe rulment	<ul style="list-style-type: none">• Banda de șlefuire este montată incorect	<ul style="list-style-type: none">• Montați banda de șlefuit în poziție centrală
Piesa de prelucrat se încălzește foarte tare	<ul style="list-style-type: none">• Abrazivi contaminați cu lac• Prea multă presiune	<ul style="list-style-type: none">• Schimbați abrazivul• Reduceți presiunea

ELIMINAREA ECHIPAMENTELOR UZATE



La sfârșitul duratei de viață utilă, acest produs nu trebuie eliminat prin intermediul deșeurilor municipale obișnuite, ci trebuie dus la un centru de colectare și reciclare a echipamentelor electrice și electronice. Acest lucru este indicat prin simbolul de pe produs, manualul de utilizare sau ambalaj. Prin reutilizarea, re folosirea materialelor sau prin alte forme de utilizare a echipamentelor uzate, aduceți o contribuție importantă la protecția mediului înconjurător.